

INSPEKCE MINISTRA VNITRA

ZPRÁVA O ČINNOSTI ZA ROK 2002

OBSAH:

1. ÚVOD

2. POSTAVENÍ A ZÁKLADNÍ ÚKOLY INSPEKCE MINISTRA VNITRA

3. VEDENÍ A ORGANIZAČNÍ STRUKTURA INSPEKCE MINISTRA VNITRA

4. ZAŘAZOVÁNÍ A ODBORNÝ RŮST POLICISTŮ V INSPEKCI MINISTRA VNITRA

5. SPOLUPRÁCE SE STÁTNÍMI ORGÁNY, VEŘEJNÝMI ODBORNÝMI INSTITUCEMI A NEVLÁDNÍMI ORGANIZACEMI

6. VÝVOJ TRESTNÉ ČINNOSTI POLICISTŮ

7. ROZBOR TRESTNÉ ČINNOSTI POLICISTŮ V ROCE 2002

8. ZÁVĚR

1. ÚVOD

Od roku 1989 prošla společnost v České republice postupným vývojem, který se dotkl všech oblastí, zvláště pak oblasti ekonomické, právní a morální.

Nové ekonomické podmínky a společenské vztahy mají vliv i na příslušníky policie. Expanze nabídky lukrativního zboží provázená psychologicky promyšlenou reklamou láká některé policisty k tomu, aby si zvyšovali svůj služební příjem nelegální činností, která v řadě případů naplňuje skutkovou podstatu trestného činu. K tomu přistupuje skutečnost, že vzhledem k ekonomické situaci státu platové podmínky policistů zatím nemohou být na takové úrovni, aby při úhradě všech nákladů rodiny policistů dosahovaly takového standardu, jako mají některé rodiny podnikatelů či těch, kteří pracují v soukromém sektoru. Policista jako jeden z představitelů represivní složky státní moci vzhledem ke svému služebnímu postavení má narozdíl od ostatních osob více příležitostí k páčání trestné činnosti, a to především korupčního jednání v jeho různých formách.

Policista v podmínkách třetího tisíciletí je ovlivňován nárůstem kriminality, růstem brutality provázející trestnou činností, nebezpečím organizovaného zločinu a dalšími faktory. To vše jsou fenomény, se kterými se setkává při své každodenní práci.

Protože je policie organizací nutně vybavenou mimořádnými pravomocemi a její postavení při vymáhání práva je velice náročné, vyvstává při výkonu služby policisty mnoho rizik. Největším z nich se jeví selhání lidského faktoru, které může dosahovat intenzity trestního jednání.

Pro boj s trestnou činností policistů jakožto krajně nežádoucího společenského jevu je zřízen specializovaný útvar, který je podřízen přímo a výlučně ministru vnitra. Tímto útvarem je inspekce ministra vnitra (dále jen "inspekce").

2. POSTAVENÍ A ZÁKLADNÍ ÚKOLY INSPEKCE MINISTRA VNITRA

Postavení a základní předmět činnosti inspekce jsou stanoveny § 12 odst. 2 trestního řádu a zákonem. č. 283/1991 Sb. , o Policii České republiky, ve znění pozdějších předpisů. Zákon o policii stanoví v § 2 odstavci 4 její hlavní úkol, kterým je odhalování trestné činnosti policistů a zjišťování jejich pachatelů.

K plnění tohoto úkolu inspekce rozkrývá vlastní kriminalistickou činností delikty páchané policisty, k čemuž využívá běžných i specifických kriminalistických metod, a vede proti delikventům trestní řízení v rozsahu příslušejícímu podle trestního řádu policejnímu orgánu.

Novela trestního řádu platná od 1.ledna 2002 přinesla řadu podstatných změn v oblasti šetření trestné činnosti policistů. Zásadní změnou oproti předchozímu legislativnímu stavu je skutečnost, že vyšetřování trestné činnosti namísto policejních vyšetřovatelů konají státní zástupci. Tím byly vytvořeny předpoklady ke zvýšení odbornosti a objektivitě v této oblasti.

3. VEDENÍ A ORGANIZAČNÍ STRUKTURA INSPEKCE MINISTRA VNITRA

V čele inspekce stojí ředitel. Vedení inspekce dále tvoří dva zástupci ředitele a vedoucí jednotlivých oddělení. Inspekce se člení na devatenáct oddělení. 1. oddělení zajišťuje oblast kriminalistických analýz, informatiky, kriminalistické techniky, logistiky a servisních činností nezbytných pro chod celé inspekce. 3. oddělení je specializováno na vyhledávání a odhalování závažné obecné kriminality páchané policisty. Vykonává přímou působnost především vůči policistům zařazeným v útvech a službách policie s celostátní působností a řeší rozsáhlé a závažné případy přesahující rámec působnosti 2., 4. až 16. (vyjma 11.), 19. a 20.oddělení , které mají vymezenou územní působnost v rámci vyšších územních celků. 17. oddělení má působnost na území celé České republiky a je specializováno na odhalování a prověřování hospodářské, finanční a drogové kriminality policistů. 18.oddělení se zabývá především podáními fyzických a právnických osob a kontrolní činností.

4. ZAŘAZOVÁNÍ A ODBORNÝ RŮST POLICISTŮ V INSPEKCI MINISTRA VNITRA

Policisté služebně zařazení v inspekci ministra vnitra nepodléhají řídicí pravomoci žádného služebního funkcionáře Policie České republiky, a to ani policejního prezidenta. Tím je v maximální míře zaručena objektivita při prověřování trestné činnosti páchané policisty.

V inspekci působí policisté, kteří jsou za tím účelem vyčleněni z Policie České republiky a povoláni ministrem k plnění úkolů Ministerstva vnitra. Do inspekce jsou po přísném výběrovém řízení, včetně odborného psychologického vyšetření, zařazováni zkušení policisté, splňující přísné odborné a morální předpoklady. Policisté zařazení v inspekci jsou průběžně vzděláváni, a to jednak v rámci pravidelných odborných seminářů pořádaných inspekcí, jednak jsou vysíláni do škol a kurzů, včetně zahraničních. Dbáno je rovněž na jazykovou přípravu. Průběžně se ověřuje jejich fyzická zdatnost a střelecké schopnosti.

Současné vedení inspekce klade důraz na vysokou vzdělanostní a profesionální úroveň policistů zařazených v inspekci ministra vnitra a vytváří průběžně vhodné podmínky pro jejich další studium a profesní rozvoj.

5. SPOLUPRÁCE SE STÁTNÍMI ORGÁNY, VEŘEJNÝMI ODBORNÝMI INSTITUCEMI A NEVLÁDNÍMI ORGANIZACEMI

V průběhu uplynulých let byla prohloubena a nově navázána vzájemná spolupráce s celou řadou odborných institucí.

Aplikace novely trestního řádu účinná od 1. ledna 2002 přinesla těsnější spolupráci především s Nejvyšším státním zastupitelstvím a státními zastupitelstvími všech dalších stupňů. Byla uzavřena tripartitní dohoda mezi Nejvyšší státní zástupkyní, policejním prezidentem a ředitelem inspekce ministra vnitra o součinnosti při trestním řízení vedeném vůči policistům v nových legislativních podmínkách. Návazně byla uskutečněna řada jednání a seminářů k aplikačním otázkám novely trestního řádu a ke vzájemné součinnosti.

V rámci resortu Ministerstva vnitra inspekce spolupracuje především se služebními funkcionáři Policie České republiky na všech stupních řízení, s útvary služby kriminální policie a vyšetřování, s Kriminalistickým ústavem Praha a s kontrolními pracovišti policie.

Vysoko lze hodnotit spolupráci s Institutem pro kriminologii a sociální prevenci, jakož i s některými organizacemi zabývajícími se ochranou lidských práv, jmenovitě s Českým

helsinským výborem. Bylo uskutečněno několik neformálních setkání i jednání na mezinárodní úrovni.

Spolupráce, vzájemné pracovní návštěvy a osobní kontakty mezi pracovníky inspekce ministra vnitra České republiky a Inspekční služby ministra vnitra Slovenské republiky jsou již tradiční. Došlo i k navázání kontaktů s partnerským útvarem Ministerstva vnitra SRN.

6. VÝVOJ TRESTNÉ ČINNOSTI POLICISTŮ

V této kapitole uvádíme statistické údaje, které dokumentují vývoj trestné činnosti policistů. Do tabulky č. 1 byly pro porovnání také zařazeny údaje z minulých let.

Tabulka č. 1 Kriminalita policistů v letech 1993 až 2002

	1993	1994	1995	1996	1997	1998	1999	2000	2001	2002
Počet obviněných policistů	288	276	270	305	245	306	345	389	468	444
meziroční změna	+6%	-4%	-2%	+13%	-20%	+25%	+13%	+13%	+20%	-5%
Počet objasněných trestných činů	376	355	321	374	287	373	438	603	665	453
meziroční změna	+9%	-6%	-10%	+17%	-23%	+30%	+17%	+38%	+10%	-47%
Počet obviněných policistů připadajících na 1000 policistů	6,6	5,9	6,0	6,9	5,5	6,8	7,6	8,5	10,2	9,6
Počet objasněných trestných činů připadajících na 1000 policistů	8,6	7,6	7,1	8,5	6,4	8,3	9,7	13,1	14,5	9,8

V tabulce jsou uvedeny počty obviněných policistů, počty objasněných trestných činů a v posledních dvou řádcích přepočítání těchto hodnot na 1000 policistů. (V roce 2002 byl pro výpočty použit **celkový počet policistů PČR**, který činil **46 014** policistů.)

V letech 1994 a 1995 došlo k postupnému snížení počtu objasněných trestných činů spáchaných policisty i počtu obviněných policistů z maximálních hodnot dosažených v roce 1993 (do roku 1993 kriminalita policistů dynamicky vzrůstala). V roce 1996 byl zaznamenán výrazný nárůst, po kterém v roce 1997 došlo opět ke snížení kriminality policistů přibližně o jednu pětinu (na nejnižší hodnotu od roku 1992). V roce 1998 se jak počet zjištěných trestných činů spáchaných policisty, tak počet pachatelů opět zvýšil. Po dalším nárůstu v roce 1999, který dynamicky pokračoval v letech 2000 i 2001, došlo letos k pětiprocentnímu snížení počtu trestně stíhaných policistů. Tento rozdíl je částečně důsledkem změny trestně právní úpravy (zvýšení dolní hranice škody, vyšší rozpracovanost věcí státními zástupci než tomu bylo u bývalých vyšetřovatelů). V úvahu je třeba vzít i skutečnost, že řada správních agend byla převedena od policie na územní správní úřady, kde tyto agendy nevykonávají policisté.

7. ROZBOR TRESTNÉ ČINNOSTI POLICISTŮ V ROCE 2002

Tato kapitola je zpracována na základě údajů získaných z kriminální statistiky zpracované OCIS OSŘI PP ČR. Jsou vybrány ty charakteristiky, které jsou významné jak z hlediska statistického, tak i analytického. V textu jsou uvedeny v tomto pořadí:

- místo zařazení policisty,
- způsob ukončení trestního stíhání,
- hodnost a funkce policisty,
- doba spáchání trestného činu,
- věk policisty,
- délka služby policisty,
- druh služby,
- právní kvalifikace trestné činnosti podle jednotlivých ustanovení trestního zákona.

V období od 1. ledna do 31. prosince 2002 bylo zjištěno 444 pachatelů z řad příslušníků Policie ČR (o -5 %, tj. o 24 pachatelů méně než v roce 2001) obviněných ze spáchání 453 trestných činů (o -47 %, tj. o 212 méně než v roce 2001).

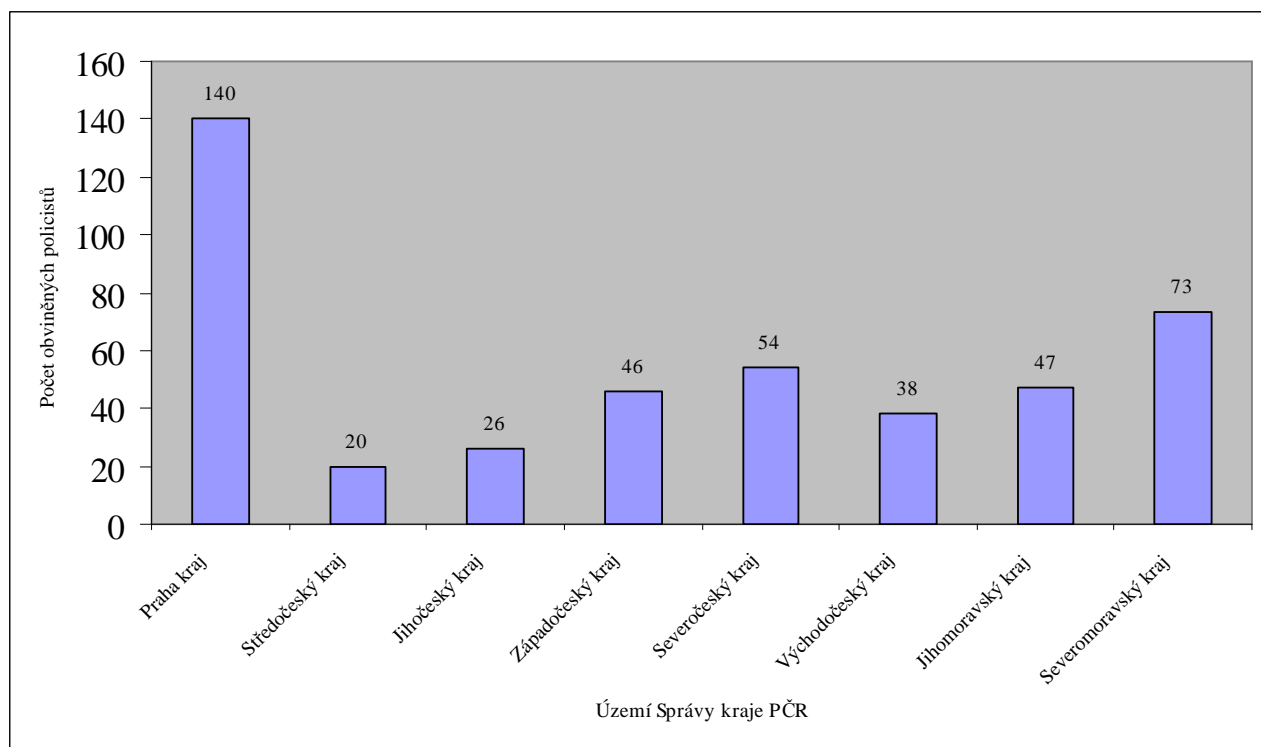
Tabulka č. 2 a graf č. 1 dokumentují podíly obviněných policistů, kteří se dopustili trestné činnosti na území jednotlivých krajských správ PČR k celkovému počtu pachatelů v roce 2002. Vzhledem k tomu, že výše uvedené údaje o územním rozdělení stíhaných policistů jsou vztaženy k území výkonu služby, nelze zaměňovat tento údaj s příslušností pachatele k odpovídající správě PČR. Obzvláště na území správy hl.m. Prahy vykonávají službu policisté, kteří nejsou příslušníky této správy (jedná se např. o příslušníky policejního prezidia, studující na policejní akademii a policisty zařazené na útvech policie s celostátní působností).

Tabulka č. 2 Rozdělení obviněných policistů podle území výkonu služby

Území výkonu služby obviněného policisty (S kraje PČR)	Obvinění policisté	
	Počet obviněných policistů v roce 2002	Podíl na celkovém počtu obviněných policistů v %
hl.m. Praha	140	31,5
Středočeský kraj	20	4,5
Jihočeský kraj	26	5,9
Západočeský kraj	46	10,4
Severočeský kraj	54	12,2
Východočeský kraj	38	8,6
Jihomoravský kraj	47	10,6
Severomoravský kraj	73	16,4
CELKEM	444	100

Graf č. 1

Počet obviněných policistů podle území výkonu služby



V následující tabulce č. 3 je počet zjištěných pachatelů z řad příslušníků Policie ČR porovnán s celkovým počtem policistů vykonávajících službu na území dané krajské správy. Poslední sloupec tabulky vyjadřuje, kolik procent policistů bylo na území jednotlivých krajských správ policie obviněno ze spáchání trestného činu. (Sloupec „Celkový počet policistů na území S kraje PČR“ obsahuje celkové počty policistů PČR, kteří vykonávali službu na příslušném území – není tedy roven počtu policistů odpovídající krajské správě PČR.)

Tabulka č. 3 Podíl obviněných na celkových počtech policistů na území správ kraje PČR

Území výkonu služby pachatele (S kraje PČR)	Celkový počet policistů na území S kraje PČR	Počet obviněných policistů v r. 2002	% obviněných z celkového počtu policistů
hl.m. Praha	17093	140	0,8
Středočeský kraj	3739	20	0,5
Jihočeský kraj	2518	26	1,0
Západočeský kraj	3569	46	1,3
Severočeský kraj	4305	54	1,3
Východočeský kraj	3644	38	1,0
Jihomoravský kraj	5349	47	0,9
Severomoravský kraj	5797	73	1,3
CELKEM	46014	444	1,0

Z tohoto pohledu byla zjištěna **nejvyšší kriminalita policistů v souvislosti s výkonem služby shodně na území správy** severočeského, západočeského a severomoravského kraje, kde procentuální vyjádření činí 1,3 %. Nejnižší podíl obviněných na celkovém počtu policistů 0,5 % je u správy PČR střeďočeského kraje.

Přípravné řízení trestní vedené proti 444 pachatelů z řad policistů bylo doposud **ukončeno v 287 případech**, z toho **215 návrhem na podání obžaloby státnímu zástupci** podle § 166 odst. 3 tr. řádu, ve **2 případech** zpracováním zprávy o výsledku zkráceného přípravného řízení ve smyslu § 179c odst. 1 tr. řádu. Ve **41 případech** nebylo trestní stíhání zahájeno a věc byla odložena podle § 159a odst. 2 tr. řádu s odkazem na § 11 odst. 1 písm. b),c),d),e),i),j nebo podle § 159a odst. 3 tr. řádu s odkazem na § 172 odst. 2 písm. a),b) tr. řádu. V **1 případě** nebylo trestní stíhání zahájeno a věc byla odložena v důsledku amnestie presidenta republiky podle § 159a odst. 2 tr. řádu ve smyslu § 11 odst. 1 písm. a) tr. řádu. V **1 případě** bylo trestní řízení zastaveno podle § 172 odst. 1 písm. d) tr. řádu. V **1 případě** bylo stíhání přerušeno podle § 173 odst. 1 písm. a),b),c) tr. řádu. Podle § 307 tr. řádu bylo trestní řízení podmíněně zastaveno ve **26 případech**.

V **praporčických hodnostech** bylo celkem **293 policistů** (66 %), v **důstojnických hodnostech 151 policistů** (34 %). Vezmeme-li v úvahu, že v roce 2002 sloužilo u policie 25 757 praporčků a 20 257 důstojníků, připadá na 1000 praporčků 11,4% policistů obviněných ze spáchání trestného činu a u důstojníků tato hodnota na 1000 důstojníků činí 7,5%. Z tohoto pohledu se tedy praporčíci dopouštějí více kriminality oproti důstojníkům.

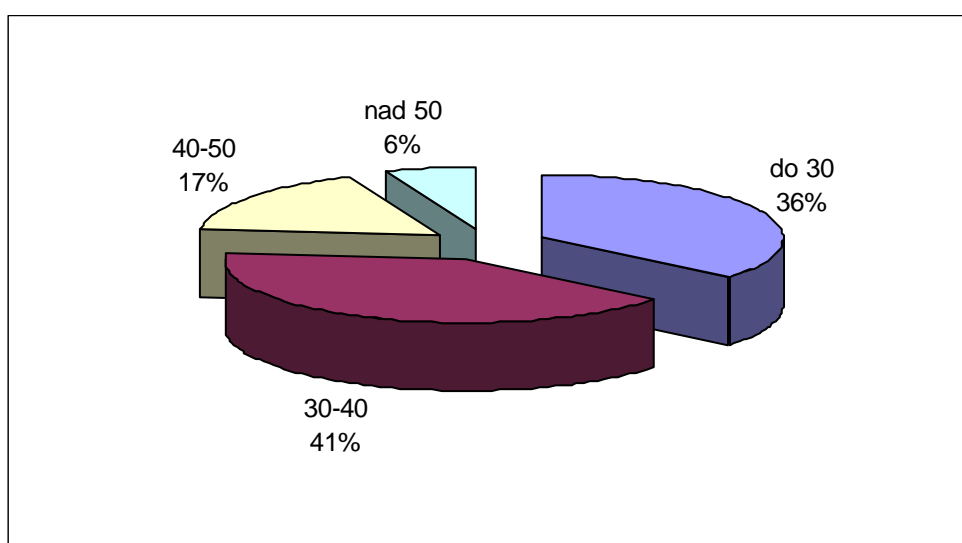
Z celkového počtu pachatelů bylo v roce 2002 ve **vedoucích funkcích** (ředitel, vedoucí oddělení a jeho zástupce) **41 policistů**, t.j. 9,2 % (31 v roce 2001, t.j. 6,6%; 26 v roce 2000, t.j. 6,7 %; 19 v roce 1999, t.j. 5,5 %; 26 v roce 1998, t.j. 8,5 %; 11 v roce 1997, t.j. 4,5 % a 24 v roce 1996, t.j. 7,9 %).

Z celkového počtu 453 spáchaných skutků bylo v roce 2002 **spácháno 296 skutků v době výkonu služby** policistů a **156 v době mimo službu**. V roce 2001 bylo 509 skutků spácháno v době služby a 156 mimo službu. V roce 2000 bylo 386 trestných činů spácháno v době služby a 217 mimo službu. V roce 1999 byly 282 skutky spáchány v době služby a 156 mimo službu, avšak roce 1998 byla situace opačná, když ve službě policisté spáchali 165 a mimo službu 208 trestných činů. Z uvedeného vyplývá, že oproti roku 2001 se podstatně

snížil podíl trestné činnosti páchané policisty v době výkonu služby na jejich celkové kriminalitě (67 % skutků v době služby).

Z hlediska **věkového složení** zjištěných pachatelů se struktura oproti předcházejícímu roku změnila, když se zvýšil podíl pachatelů ve věkové kategorii od 30 do 40 let, tak policistů ve věkové kategorii od 40 do 50 let.. U ostatních věkových skupin došlo ke snížení. (V roce 2001 bylo 33% pachatelů ve věku od 30 do 40 let a 13 % ve věku od 40 do 50 let). Stav v roce 2002 je zřejmý z grafu č. 2.

Graf č. 2 **Rozdělení obviněných policistů podle věku**



Co do počtu obviněných měli **největší zastoupení policisté věkové kategorie od 30 do 40 let** věku, v níž **bylo zahájeno trestní stíhání 182 policistů** (154 v roce 2001, 141 v roce 2000, 132 v roce 1999 a 91 v roce 1998) , **159** policistů ve **věku do 30 let** věku (215 v roce 2001, 176 v roce 2000, 162 v roce 1999 a v roce 1998 157 policistů) **76** stíhaných pachatelů ve **věku od 40 do 50 let** (62 v roce 2001, 61 v roce 2000, 40 v roce 1999 a 46 v roce 1998) a **27** obviněných policistů bylo **starších 50-ti let** (37 v roce 2001, 11 shodně v letech 2000 a 1999 a 12 v roce 1998). Po přepočtu na 1000 policistů zjistíme, že ve skupině od 30 do 40 let věku připadá 12 obviněných na 1000 policistů, a ve věkové kategorii od 40 do 50 let je to 9 pachatelů na 1000 policistů.

Z hlediska **délky služby u Policie ČR** spáchali policisté **s praxí kratší než 5 let** celkem **96 skutků** (205 v roce 2001, 212 v roce 2000, 135 v roce 1999 a 156 v roce 1998), **161 skutků s praxí mezi 5 a 10 lety** (255 v roce 2001, 257 v roce 2000, 190 v roce 1999 a 134 v roce 1998), **85 skutků s praxí mezi 10 a 15 lety** (90 v roce 2001, 37 v roce 2000, 43 v roce 1999 a 30 v roce 1998), **42 skutků s praxí od 15 do 20 let** (45 skutků v roce 2001, 46 v roce 2000, 21 v roce 1999 a 22 v roce 1998) a **69 skutků s praxí delší než 20 let** (70 v roce 2001, 51 v roce 2000, 49 v roce 1999 a 31 v roce 1998). Z tohoto vyplývá, že významný pokles trestné činnosti bylo zaznamenáno v kategorii policistů s délkou služby kratší než 5 let o 109 skutků a ve skupině s praxí od 5 do 10 let o 94 skutky.

Na celkovém počtu 444 zjištěných pachatelů se nejvíce podíleli policisté zařazení ve službě **pořádkové policie** 215 (48,4 %) pachateli, **dopravní policie** 91 (20,5 %) pachateli, **kriminální policie** 58 (13,1 %) pachateli, **imigrační a pohraniční policie** 21 (4,7 %) pachateli a na **útvary vyšetřování** 15 (3,4 %) pachateli. Rozdělení obviněných policistů podle jednotlivých sledovaných služeb Policie ČR v posledních dvou letech je uvedeno v tabulce č. 4.

Tabulka č. 4 Obvinění policisté v členění podle jednotlivých služeb

SLUŽBA	2001		2002	
	pachatelé	v %	pachatelé	v %
Kriminální	35	7,5	58	13,1
Pořádková	242	51,7	215	48,4
Dopravní	104	22,2	91	20,5
Správní	8	1,7	6	1,4
Vyšetřovací	17	3,6	15	3,4
Personální a školská	0	0	0	0
Týlová	3	0,6	3	0,7
Zdravotní a sociální	1	0,2	3	0,7
Kontrolně inspekční	2	0,4	2	0,5
Policejní akademie (včetně posluchačů)	1	0,2	0	0
Střední policejní škola MV ČR (včetně posluchačů)	3	0,6	4	0,9
Imigrační a Pohraniční	24	5,1	21	4,7
Ochranná	4	0,9	6	1,4
Útvar rychlého nasazení	2	0,4	0	0
Ostatní služby	22	4,7	20	4,5
CELKEM	468	100	444	100

Ze srovnání údajů z let 2001 a 2002 vyplývá stabilně **nejvyšší podíl pachatelů** zařazených v **pořádkové a dopravní službě**.

V tabulce č. 5 je uveden úplný přehled zjištěných skutků, za jejichž spáchání byli policisté obviněni v letech 1993 až 2002.

Tabulka č. 5 Právní kvalifikace trestných činů policistů v letech 1993 až 2002

SKU/TEK	1993	1994	1995	1996	1997	1998	1999	2000	2001	2002	v%
Trestné činy proti republice §§ 91-115	1	0	0	1	0	4	0	0	0	2	0,44
Neoprávněné podnikání § 118	0	0	0	0	0	0	2	0	1	1	0,22
Porušování předpisů o oběhu zboží ve styku s cizinou § 124	3	0	0	2	0	1	1	0	0	0	0
Porušování závazných pravidel hospodářského styku § 127	0	0	0	0	0	0	0	1	0	0	0
Trestné činy proti měně §§ 140-144	0	0	0	0	1	1	2	1	0	0	0
Ohrožení devizového hospodářství § 146	3	0	0	0	0	0	0	0	0	0	0
Krácení daně, poplatku a jiné podobné dávky § 148	1	3	1	6	0	2	1	1	3	1	0,22
Porušení předpisů o nálepkách k označování zboží § 148a	0	0	0	1	0	0	0	0	0	0	0
Porušování autorského práva § 152	0	1	0	0	0	1	1	0	0	0	0
Násilí na veř. činiteli. - na polic. §§ 153, 154/1, 155, 156/1,2	0	0	0	0	0	2	0	0	3	1	0,22
Útok na veřejného činitele §§ 155, 156	2	0	0	3	3	0	0	0	0	0	0
Zneužívání pravomoci veřejného činitele § 158	168	137	83	140	86	104	166	237	244	176	38,85
Maření úkolu veřejného činitele z nedbalosti § 159	1	4	0	0	0	0	5	7	11	12	2,65
Úplatkářství §§ 160 – 162	9	10	7	10	11	10	10	14	14	4	0,88
Účast na zločinném spolčení § 160a	0	0	0	0	0	0	4	0	0	0	0
Nadržování § 166	0	0	1	2	0	1	0	0	3	0	0
Maření výkonu úředního rozhodnutí § 171	1	2	2	1	2	1	0	3	5	3	0,66
Nedovolené překročení státní hranice § 171a	0	0	1	1	0	1	3	0	0	0	0
Ohrožení služebního tajemství § 173	0	3	0	0	0	0	0	0	0	0	0
Křivé obvinění § 174	0	1	0	0	0	0	0	0	1	0	0
Křivá výpověď a nepravdivý znalecký posudek § 175	0	1	0	0	0	0	0	0	2	0	0
Padělání a pozměňování veřejné listiny § 176	3	4	1	1	4	1	1	3	1	6	1,32
Neoprávněné nakládání s osobními údaji § 178	0	0	0	1	0	1	2	0	7	4	0,88
Výbuchy §§ 179, 180, 257	0	0	0	0	0	0	1	0	0	0	0
Nedovolené ozbrojování § 185	4	4	9	1	3	1	3	7	4	3	0,66
Nedovol. výroba a držení omam.a psychotrop. látek a jedů § 187	0	0	1	0	0	11	1	26	10	3	0,66
Nedovol. výroba a držení omam.a psychotrop. látek a jedů § 187a	0	0	0	0	0	0	0	1	0	0	0
Šíření toxikomanie § 188a	0	0	0	0	0	0	0	1	0	1	0,22
Násilí proti skupině obyvatel a jednotlivci § 196	5	0	0	1	0	2	0	0	1	0	0
Nebezpečné vyhrožování § 197a	0	1	2	5	6	4	5	3	5	5	1,10
Hanobení národa, rasy a přesvědčení § 198	0	0	0	0	0	0	1	0	1	2	0,44
Podněcování k národnostní a rasové nenávisti § 198a	0	0	0	0	0	0	1	0	0	0	0
Ohrožení pod vlivem návykové látky, opilství §§ 201, 201a	0	0	0	0	0	1	0	3	0	0	0
Výtržnictví § 202	8	4	8	9	5	8	14	13	17	10	2,20
Kuplířství § 204	1	0	0	0	0	1	0	0	0	0	0
Neposkytnutí pomoci § 208	0	1	0	0	0	0	0	0	1	0	0
Zanedbání povinné výživy § 213	1	2	0	1	1	1	1	2	4	2	0,44
Ohrožování mravní výchovy mládeže § 217	0	0	1	0	0	0	0	0	0	0	0
Vražda § 219	0	1	2	1	1	0	0	0	2	1	0,22
Ublížení na zdraví (úmyslné) §§ 221, 222	27	10	16	25	16	32	17	39	33	16	3,53
Ublížení na zdraví (z nedbalosti) §§ 223, 224, 201, 201a	0	4	4	3	3	6	3	1	6	3	0,66
Rvačky § 225	0	0	0	0	0	2	0	0	0	0	0
Omezování a zbavení osobní svobody §§ 231, 232	3	0	0	2	1	3	1	2	1	1	0,22
Loupež § 234	1	4	0	0	1	0	1	4	4	0	0
Vydírání § 235	7	11	8	1	7	11	7	9	4	13	2,87
Porušování domovní svobody §§ 238, 249a	8	2	4	3	3	6	6	3	4	7	1,55
Ostatní násilné trestné činy §§ 215, 230, 233, 236, 237, 238a,202	1	0	0	0	1	0	0	0	1	2	0,44
Znásilnění § 241	0	0	2	2	0	1	2	0	3	2	0,44
Pohlavní zneužívání § 242	1	1	2	3	0	1	0	1	1	1	0,22
Krádež §§ 247, 238	25	40	28	22	16	31	20	22	21	16	3,53
Zpronevěra § 248	6	8	9	10	7	14	10	15	13	9	1,97
Neoprávněné užívání cizí věci § 249	0	0	0	0	0	1	0	0	2	1	0,22
Neoprávněný zásah do práva k domu, bytu nebo nebyt. prost. § 249a	0	0	0	0	0	0	0	3	2	0	0
Neoprávněné držení platební karty § 249b	0	0	0	1	0	0	2	1	0	0	0
Podvod § 250.	26	15	34	25	36	26	44	50	35	19	4,19
Pojistný podvod § 250a	0	0	0	0	0	0	12	49	98	47	10,38
Úvěrový podvod §250b	0	0	0	0	0	0	0	0	2	3	0,66
Podílnictví §§ 251, 251a, 252	10	8	12	5	5	2	14	4	6	5	1,10
Zatajení věci § 254	0	0	0	0	0	0	0	2	1	0	0
Porušování povinností při správě cizího majetku § 255	1	0	1	0	0	0	0	1	0	0	0
Ostatní majetková trestná činnost §§ 249, 254, 257, 257a	2	5	5	5	2	3	2	1	3	2	0,44
Trestné činy v dopravě §§ 179, 180, 184, 201, 223, 224, 257	18	49	48	58	46	53	54	41	52	42	9,27
Podpora a propag. hnutí směř. k pot. práv a svob. obč. §§ 260, 261	0	0	0	0	0	0	0	0	1	0	0
Vojenské trestné činy §§ 273 - 295	29	19	23	12	9	12	12	18	18	16	3,53
Ostatní trestné činy	0	0	6	10	11	10	6	14	14	11	2,43
CELKEM	376	355	321	374	287	373	438	603	665	453	100

Největší podíl na trestné činnosti policistů mají trestné činy kvalifikované jako **zneužívání pravomoci veřejného činitele** (§ 158 trestního zákona), jichž v roce 2002 bylo objasněno **176**, tj. téměř 39 % z celkového počtu skutků spáchaných příslušníky Policie ČR. V letech 1993 až 2002 se pohybovalo zastoupení tohoto trestného činu na celkovém počtu skutků spáchaných policisty v rozmezí od 26 do 45 %.

Bylo objasněno **47 pojistných podvodů** (§ 250a trestního zákona), které tvořily téměř 10 % veškeré trestné činnosti policistů. Oproti roku 2001, kdy bylo objasněno 98 pojistných podvodů, se objasněnost této závažné majetkové trestné činnosti snížila o více než polovinu.

Počet **podvodů** (§ 250 trestního zákona) spáchaných policisty zaznamenal v roce 2002 výrazného poklesu na **19** případů, což představuje více než 4 % z celkového množství objasněných trestných činů policistů (v roce 2001 to bylo 35 případů, v roce 2000 to bylo 50 případů, v roce 1999 to byly 44 případy, v roce 1998 to bylo 26 případů).

42 trestných činů (§§ 179, 180, 184, 201, 223, 224, 257 trestního zákona), tj. téměř 9% z celkového počtu trestných činů policistů, bylo spácháno v dopravě. Počet trestných činů v této oblasti oproti roku 2001 klesl o 10.

O více než polovinu se snížil počet trestných činů **úmyslného ublížení na zdraví** (§ 221 a § 222 trestního zákona) na **16** případů (v roce 2001 bylo objasněno 33 skutků, v roce 2000 bylo objasněno 39 skutků, což byla nejvyšší hodnota od roku 1993, v roce 1999 to bylo 17 případů, v roce 1998 to byly 32 případy).

V roce 2002 byly objasněny **3** trestné činy z oblasti **nedovolené výroby a držení omamných a psychotropních látek a jedů** (§187 trestního zákona), což je téměř 0,7 % z celkové kriminality policistů

Dále bylo objasněno **16 krádeží** (§ 247 trestního zákona), což činí více než 3,5 % z celkové kriminality policistů.

Policisté se v loňském roce dopustili **4 korupčních skutků** (tj. více než 0,9 %) formou **úplatkářství** (podle §§ 160-162 trestního zákona).

Došlo k objasnění **1 vraždy** (§ 219 trestního zákona).

Ve čtyřech případech bylo zjištěno a objasněno **neoprávněné nakládání s osobními údaji** ze strany policisty (§ 178 trestního zákona).

8. ZÁVĚR

Zavedením systémovosti a praktické aplikace vědecko výzkumných sociologických, sociálně psychologických a kriminologických poznatků do vlastní činnosti inspekce se podařilo i v nových legislativních podmínkách v podstatě udržet úroveň výkonnosti předchozího roku, která byla nejvyšší od roku 1993. Zobecněním výsledků šetření, která inspekce v roce 2002 prováděla, lze na základě statistických dat uváděných v této zprávě formulovat pracovní hypotézy, korespondující s výsledky výzkumů, které byly v policii prováděny. Tento fakt je velice důležitý nejen pro další zaměření činnosti inspekce, ale i pro koncepci kontrolní činnosti a v neposlední řadě též pro prevenci.

Několik příčin deviací v policii:

- policisté nejsou přiměřeně kontrolováni a při chybném chování často nejsou vůbec nebo jen nedostatečně bráni k disciplinární odpovědnosti. Každá moc korumpuje, je-li vykonávána bez dozoru a jestliže při jejím zneužití není nikdo volán k odpovědnosti. Vedoucí každého policejního organizačního celku se musí osobně angažovat a vysílat jasné signály, že jakékoliv deviantní chování podřízených policistů nebude v žádné podobě trpěno a projeví se při jejich hodnocení a povyšování. Musí být vyvinut a do praxe uveden program "pozitivní disciplíny", který zdůrazní a odmění integritu a disciplinovanost policistů,
- policejní korupci se daří ve společnosti, v níž se uznává především finanční úspěch a v níž se málo dbá toho, aby úspěchu bylo dosaženo legálními prostředky. Neekonomické funkce a role jsou téměř znehodnoceny ve srovnání s ekonomickými. V sociální struktuře, v níž je násilné řešení konfliktů nejen trpěno, nýbrž také ceněno, nepředstavuje "policejní brutalita" nic neobvyklého.

Policejní oddělení, ve kterých se ve větší míře vyskytuje deviantní jednání, jsou izolována od ostatní společnosti. Policisté zde apriori posuzují občany nepřátelsky, jednají s nimi hrubě a bez respektu. Jejich schopnosti komunikovat s nimi a udržovat optimální lidské vztahy jsou zde potlačeny. V praxi např. násilnický policista je mnohdy posuzován jako aktivní kolega, který se umí prosazovat, projevuje iniciativu a je připraven postavit se čelem k obtížným situacím, a ne od nich utíkat. Takovým pojetím policejní práce a pozitivním hodnocením policejní brutality, se kterým se pracovníci inspekce ministra vnitra setkávají, se skrytě podporuje násilné chování policistů.

V policejních odděleních, kde jsou chybné praktiky narušitelů práva více nebo méně otevřeně trpěny, se vyvíjí sociálně deviantní "nepsané" normy chování policistů, které mají ve svém důsledku ztrátu důvěry občanů v policii. Uvnitř takového policejního organizačního celku je možno se setkat s podceňováním a přezíráním občanů, jejich stížnosti

jsou často ignorovány, deviantní chování policistů není nikterak řešeno ani disciplinárně stíháno.

Důvěra společnosti v policii je podmíněna postojem a chováním policistů vůči občanům.

Policisté porušující právo v takto řízených organizačních součástech používají k ospravedlnění svého chování neutralizační techniky :

- při korupci není údajně nikdo poškozen, proti brutálním kriminálíkům se musí používat brutální metody. Jedinou řečí, které tito jedinci rozumí, je násilí.

Z předchozího lze vyvodit závěr, že pro chování policistů je mimořádně důležitá optimální organizace policie, účinná kontrola a její kultura.